

PROYECTO

ORDENAMIENTO PARTICIPATIVO DEL  
TERRITORIO Y DE LOS RECURSOS NATURALES  
EN LOS ANDES PERUANOS

# Módulo III “EL MAPEO COMUNITARIO”

GUÍA METODOLÓGICA DEL  
FACILITADOR

---

## **MÓDULO III**

### **“EL MAPEO COMUNITARIO”**

#### **GUÍA METODOLÓGICA DEL FACILITADOR**

#### **INTRODUCCIÓN**

El mapa comunitario es la representación que la comunidad tiene del territorio y es herramienta importante que nos permite identificar potencialidades y problemas comunes de nuestra localidad, formular proyectos de gestión de los recursos naturales, prevenir, identificar y resolver conflictos en torno a los recursos naturales, elaborar planes de manejo a nivel de fincas y de comunidades, proponer inversiones a las autoridades, así como demandar respuestas apropiadas del gobierno.

Además, el mapeo comunitario contribuye al diagnóstico de una situación con las palabras de los propios actores y es una herramienta para facilitar la negociación y el seguimiento a los acuerdos entre actores locales y externos.

En este módulo conoceremos la importancia y el uso de los mapas comunitarios como herramienta valiosa para valorar e identificar las potencialidades y limitaciones de los recursos de nuestro territorio y así poder planificar la utilización del espacio y del territorio.

#### **OBJETIVOS**

- Informar y sensibilizar a los pobladores y sus organizaciones sobre las bases conceptuales y elementos necesarios para realizar un mapeo comunitario.
- Que los participantes sepan elaborar un mapa comunitario base de su localidad y tener referencia para elaborar mapas temáticos.

## PROGRAMA

| Tema                                  | Subtema   | Tiempo     | Material didácticos requerido   |
|---------------------------------------|---|------------|---|
| Presentación del módulo               | Recepción y registro de participantes                                 | 10 minutos | Entrega de programa modular y módulo III impreso  |
|                                       | Presentación del taller   | 5 minutos  |   |
| Características de los Mapas          | Definición e Importancia de los mapas.                                | 15 minutos | Proyector multimedia  |
|                                       | Elementos esenciales de un mapa.<br>Definición y usos de un mapa base | 15 minutos | Proyector multimedia  |
| Características del Mapeo comunitario | Definición e Importancia del mapeo comunitario.                       | 20 minutos | Proyector multimedia  |
|                                       | Taller: Elaboración de un mapa comunitario y presentación en plenaria | 50 minutos | Papelógrafos, plumones, colores, tarjetas de colores, brújula (opcional), masking tape. |
| <b>Refrigerio</b>                     |   |            |   |
| Cierre del módulo III                 | Fecha y el tema a realizarse en el módulo IV de capacitación.         | 5 minutos  |   |

## GUÍA METODOLÓGICA DEL MODULO III "El mapeo comunitario"

| NOMBRE DEL BLOQUE                     | DESARROLLO   | RESPONSABLE/S | RECURSO/S INVOLUCRADO/S   |
|---------------------------------------|--|---------------|---|
| Recepción y registro de participantes | <ul style="list-style-type: none"> <li>- Los participantes llenan sus datos de manera individual en la Ficha de Registro de Participantes con la ayuda del facilitador</li> <li>- El Facilitador deberá colocarse un solapero con su nombre</li> <li>- Cada participante recibe su material: Guía del participante (Módulo III impreso), programa del taller, hojas en blanco y lapicero.</li> </ul> | Facilitador   | <ul style="list-style-type: none"> <li>- Fichas de registro de acuerdo a número de participantes</li> <li>- Tampón con tinta azul para imprimir huella digital en la hoja de asistencia, si se requiere.</li> <li>- Material para el participante:                             <ul style="list-style-type: none"> <li>. 01 Guía del participante (Módulo III impreso).</li> <li>. 01 programa del taller</li> <li>. 01 lapicero (opcional)</li> <li>. 02 hojas Bond A4 80 g en blanco.</li> </ul> </li> </ul> |
| Bienvenida Presentación del Taller    | <p><b>Propósito:</b><br/>Que los participantes se sientan acogidos en el Taller y conozcan aspectos generales del evento de capacitación.</p> <p><b>Proceso:</b></p> <ol style="list-style-type: none"> <li>1. El Facilitador da la bienvenida a los participantes, se</li> </ol>  | Facilitador   | <ul style="list-style-type: none"> <li>- 01 letrero "BIENVENIDOS" del taller a la entrada del local.</li> <li>- 01 banderola con el nombre del taller: "El Mapeo Comunitario".</li> </ul>   |

|  |   |  |   |
|--|---|--|---|
|  | <p>presenta brevemente y agradece la asistencia a los participantes.</p> <p>2. El Facilitador hace un recordatorio breve del módulo tratado anteriormente y de los módulos que todavía faltan tratar. Hace recordar que estos módulos de capacitación son parte del proyecto: “<b>Ordenamiento participativo del territorio y de los recursos naturales en los Andes Peruanos</b>”.</p> <div data-bbox="560 571 1290 863" style="border: 1px solid black; padding: 5px;"> <p><u>Ciclo de capacitaciones</u></p> <p>Módulo I: El Desarrollo sostenible y el ordenamiento territorial</p> <p>Módulo II: Uso sostenible de los Recursos Naturales</p> <p>Módulo III: El Mapeo Comunitario</p> <p>Módulo IV: Gestión de conflictos sociales y negociación</p> </div> <p>3. El facilitador explica la relación que hay entre los 04 módulos del ciclo de capacitaciones. Relacionándolos y resaltando la importancia de realizar un ordenamiento territorial en su distrito.</p> <p>4. Luego se presenta el nombre del taller y se explica el programa de capacitación haciendo referencia al propósito general del mismo.</p> <p>5. El facilitador presenta y explica los “<b>Objetivos del taller del módulo III</b>”, escritos en un papelógrafo.</p> |  | <ul style="list-style-type: none"> <li>- 01 papelógrafo con los módulos a tratar en el ciclo de capacitaciones.</li> <br/> <li>- 01 papelógrafo con los objetivos del taller del módulo III.</li> <br/> <li>- 01 maskingtape</li> </ul> |
|--|---|--|---|

|  |   |                    |  |
|--|---|--------------------|--|
|  | <div style="border: 1px solid black; padding: 5px;"> <p><b>Objetivos del taller</b></p> <ol style="list-style-type: none"> <li>1. Informar y sensibilizar a los pobladores y sus organizaciones sobre las bases conceptuales y elementos necesarios para realizar un mapeo comunitario.</li> <li>2. Que los participantes sepan elaborar un mapa comunitario base de su localidad.</li> </ol> </div>  |                    |  |
| <p><b>Características de los Mapas</b></p> | <p><b>Propósito:</b><br/>Que los participantes reconozcan la importancia y la definición de los mapas, sus elementos esenciales y la definición y usos de un mapa base.</p> <p><b>Proceso:</b></p> <p><b>Para el público masivo y equipo técnico</b><br/>La metodología a utilizar debe ser más dinámica y más participativa, en especial para comunidades y colegios.</p> <ol style="list-style-type: none"> <li>1. El Facilitador inicia la presentación en Power point, si fuera el caso.</li> <li>2. El facilitador coloca el rótulo con la palabra MAPA y por debajo con la ayuda de un papelógrafo con la definición explica el concepto y la importancia.</li> </ol> <div style="border: 1px solid black; padding: 5px; margin-top: 10px;"> <p style="text-align: center;"><b>MAPA</b></p> <p><i>Un mapa es la representación gráfica y convencional de una parte de un territorio.</i></p> </div> | <p>Facilitador</p> | <p><b>Alternativa 1:</b><br/><b>Con condiciones para hacer uso del proyector multimedia</b></p> <ul style="list-style-type: none"> <li>- 01 presentación en PowerPoint</li> <li>- 01 proyector multimedia</li> <li>- Cinta masking tape</li> </ul> <p><b>Alternativa 2:</b><br/><b>Sin condiciones para hacer uso del proyector multimedia</b></p> <ul style="list-style-type: none"> <li>- 01 Papelógrafo con la definición de Mapa</li> <li>- Cinta masking tape.</li> </ul> |

|   |   |  |   |  |   |
|---|---|--|---|--|---|
|   | <p>3. El facilitador explica los usos de un mapa y brinda ejemplos de su propia región a los participantes.</p> <table border="1"><tr><td><p><b>USOS DE UN MAPA</b></p><ul style="list-style-type: none"><li>- Para ubicarnos donde nos encontramos en la comunidad.</li><li>- Para ubicar donde se ubican nuestros recursos</li><li>- Para identificar las potencialidades, limitaciones y problemas comunes de nuestra localidad.</li></ul></td></tr></table> <p>4. El facilitador deberá colocar el mapa de una localidad como referencia de los componentes básicos que debe tener un mapa, en el explicará los siguientes elementos:</p> <p>Mapa de la microcuenca del río Yaután (Ver Anexo 01)</p> <table border="1"><tr><td><p><b>COMPONENTES BÁSICOS PARA DAR LECTURA A UN MAPA</b></p><p><b>El título</b><br/>Debe ser claro y en el medio del lado superior</p><p><b>La orientación</b><br/>Enseñar la orientación del norte utilizando la salida del sol y/o hacer referencia utilizando una brújula</p><p><b>Los símbolos y códigos</b><br/>Pueden ser lineales, puntuales, por zonas y por colores diferentes.</p><p><b>La leyenda</b><br/>Es la descripción o codificación de cada uno de los símbolos en un mapa.</p></td></tr></table> | <p><b>USOS DE UN MAPA</b></p> <ul style="list-style-type: none"><li>- Para ubicarnos donde nos encontramos en la comunidad.</li><li>- Para ubicar donde se ubican nuestros recursos</li><li>- Para identificar las potencialidades, limitaciones y problemas comunes de nuestra localidad.</li></ul> | <p><b>COMPONENTES BÁSICOS PARA DAR LECTURA A UN MAPA</b></p> <p><b>El título</b><br/>Debe ser claro y en el medio del lado superior</p> <p><b>La orientación</b><br/>Enseñar la orientación del norte utilizando la salida del sol y/o hacer referencia utilizando una brújula</p> <p><b>Los símbolos y códigos</b><br/>Pueden ser lineales, puntuales, por zonas y por colores diferentes.</p> <p><b>La leyenda</b><br/>Es la descripción o codificación de cada uno de los símbolos en un mapa.</p> |  | <ul style="list-style-type: none"><li>- 01 papelógrafo con los usos de un mapa.</li><li>- 01 mapa de la microcuenca del río Yaután.</li><br/><br/><br/><br/><br/><br/><br/><br/><br/><li>- 01 papelógrafo con los componentes básicos de un mapa.</li></ul> |
| <p><b>USOS DE UN MAPA</b></p> <ul style="list-style-type: none"><li>- Para ubicarnos donde nos encontramos en la comunidad.</li><li>- Para ubicar donde se ubican nuestros recursos</li><li>- Para identificar las potencialidades, limitaciones y problemas comunes de nuestra localidad.</li></ul>  |   |  |   |  |   |
| <p><b>COMPONENTES BÁSICOS PARA DAR LECTURA A UN MAPA</b></p> <p><b>El título</b><br/>Debe ser claro y en el medio del lado superior</p> <p><b>La orientación</b><br/>Enseñar la orientación del norte utilizando la salida del sol y/o hacer referencia utilizando una brújula</p> <p><b>Los símbolos y códigos</b><br/>Pueden ser lineales, puntuales, por zonas y por colores diferentes.</p> <p><b>La leyenda</b><br/>Es la descripción o codificación de cada uno de los símbolos en un mapa.</p> |   |  |   |  |   |

|  |  |  |   |
|--|--|--|---|
|  | <p style="text-align: center;"><b>COMPONENTES BÁSICOS PARA DAR LECTURA A UN MAPA</b></p> <p><b>La escala</b><br/>El facilitador hace referencia que es imposible colocar en un mapa toda una extensión de territorio es por eso que se necesita disminuir esas dimensiones. Entonces la escala es la relación entre la dimensión real y su representación en un mapa.<br/>Ejemplo: 1/250,000: Quiere decir que 1cm del mapa representa 250,000 cm de territorio es decir 2,5 Km.</p> <p><b>La fecha</b><br/>Debe colocarse como un dato muy importante. Se puede resaltar su importancia haciendo evidente los cambios que puede haber a través del tiempo en un determinado mapa como un mapa hidrográfico o de suelos, y como los mapas nos ayudan a darnos cuenta de estos cambios.</p> <p>5. El Facilitador explica lo que es un MAPA BASE y coloca el rótulo BASE al costado del rótulo MAPA y plantea la siguiente definición escrita en un papelógrafo, que colocará debajo de los rótulos.</p> <div style="border: 1px solid black; padding: 5px; margin: 10px 0;"> <p style="text-align: center;"><b>MAPA BASE</b></p> <p><i>Es el mapa inicial que reproduce toda la información presente y sirve como soporte para formar el resto de mapas como por ejemplo para realizar una zonificación ecológica económica.</i></p> </div> |  | <ul style="list-style-type: none"> <li>- 01 Rótulo con la palabra BASE.</li> <li>- 01 Papelógrafo con la definición de MAPA BASE.</li> <li>- Colocar como ejemplo un mapa base de la región.</li> </ul> |
|--|--|--|---|





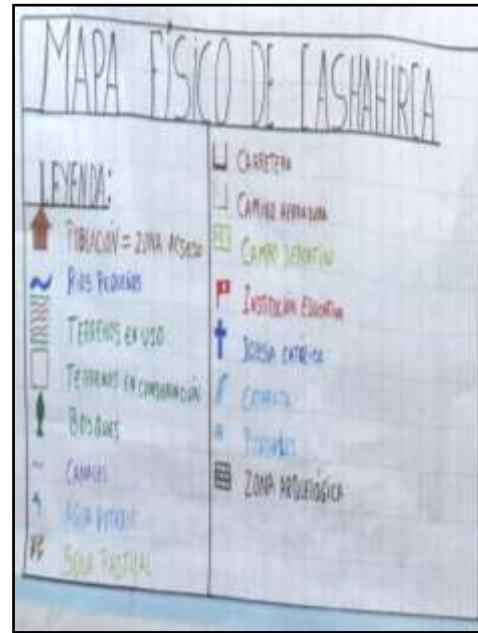
6. El facilitador refuerza las definiciones de mapa y mapa base haciendo algunas preguntas acerca de los conceptos a los participantes.

***Para el equipo técnico municipal***

En lo referido al equipo técnico municipal, la metodología a utilizar debe ser más expositiva y más técnica.

|   |   |                    |   |
|---|---|--------------------|---|
|   | <p>1. El Facilitador explica a detalle los pasos de cómo elaborar un mapa. (Ver anexo 02)</p>   |                    |   |
| <p><b>Características del Mapeo comunitario</b></p> | <p><b>Propósito:</b><br/>Que los participantes reconozcan el concepto y la importancia del mapeo comunitario y elaboren un mapa comunitario de su localidad.</p> <p><b>Proceso:</b><br/><i>Para el público masivo</i></p> <ol style="list-style-type: none"> <li>1. El Facilitador inicia la presentación en Power point si fuera el caso.</li> <li>2. El Facilitador utiliza el concepto y el rótulo con la palabra MAPA y lo une a otro con la palabra COMUNITARIO y por debajo con la ayuda de un papelógrafo con la definición explica el concepto y la importancia.</li> </ol> <div style="border: 1px solid black; padding: 5px; margin: 10px 0;"> <p><b>MAPA COMUNITARIO</b></p> <p><i>Es la representación gráfica que la comunidad hace de su territorio. Basada en como los pobladores perciben su territorio y entorno social y ambiental.</i></p> </div> <ol style="list-style-type: none"> <li>3. El facilitador formula la siguiente pregunta: ¿Quiénes hacen el mapeo comunitario?, y con la ayuda de las intervenciones de los participantes, explica brevemente.</li> </ol> <div style="border: 1px solid black; padding: 5px; margin: 10px 0; text-align: center;"> <p>Ver conceptos en la guía del participante</p> </div> | <p>Facilitador</p> | <p><b>Alternativa 1:</b><br/><b>Con condiciones para hacer uso del proyector multimedia</b></p> <ul style="list-style-type: none"> <li>- 01 presentación en power point</li> <li>- 01 proyector multimedia</li> <li>- Papelógrafos según el número de grupos formados</li> </ul> <p><b>Alternativa 2:</b><br/><b>Sin condiciones para hacer uso del proyector multimedia</b></p> <ul style="list-style-type: none"> <li>- 01 Rótulo con la palabra COMUNITARIO</li> <li>- 01 Papelógrafo con la definición de MAPEO COMUNITARIO.</li> </ul> |





10. El facilitador coloca el papelógrafo con el ejemplo de un mapa comunitario elaborado anteriormente.

- 01 maskingtape de una pulgada.
- Papelógrafo con un mapa comunitario elaborado anteriormente.



11. El facilitador coloca el papelógrafo con los siguientes pasos que deben seguir los grupos compuestos:

**Paso 1:** Ubicar la Plaza de Armas de la ciudad en el centro del mapa.

**Paso 2:** Ubicar las avenidas principales.

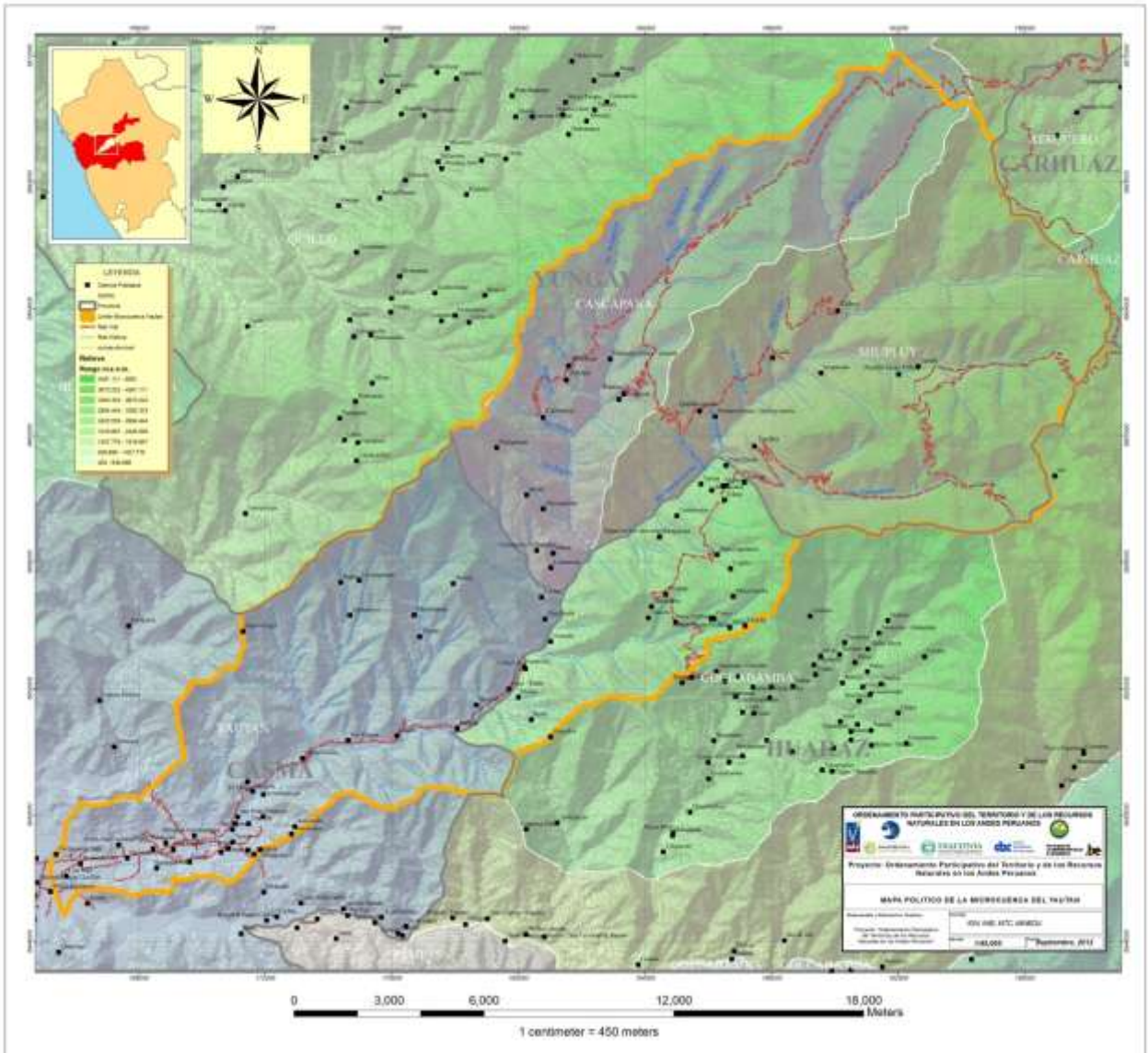
|  |   |  |  |
|--|---|--|--|
|  | <p><b>Paso 3:</b> Ubicar la forma de todo el casco urbano de la localidad, que es el límite de todo lo pavimentado dibujado desde una vista desde arriba. Colocar los límites.</p> <p><b>Paso 4:</b> Ubicar los ríos, lagunas principales.</p> <p><b>Paso 5:</b> Ubicar los principales cerros y campos de cultivo.</p> <p><b>Paso 6:</b> ubicar las vías de acceso principales que pasan por la localidad, como las carreteras.</p> <p><b>Paso 7:</b> Ubicar en símbolos los lugares principales como: Escuelas primarias y secundarias, cementerio, iglesia, locales comunales, municipalidad, postas de salud, lozas deportivas, estadios, etc.</p> <div data-bbox="564 804 1317 951" style="border: 1px solid black; padding: 5px; text-align: center;"><p><b>IMPORTANTE</b></p><p>Importante es la <b>toponimia</b> o darle los nombres a los lugares como ríos, lagunas, pampas, cerros, pueblos, etc.</p></div> <p>12. El facilitador deberá recalcar a los grupos los componentes básicos para elaborar un mapa.</p> <p>13. El facilitador tratará que los participantes demuestren en su mapa cuanto conocen los detalles de su localidad.</p> <p>14. Elaborados los mapas, cada grupo con un tiempo de 5 minutos, deberán explicar en plenaria, que criterios han tomado para elaborar ese mapa base.</p> |  |  |
|--|---|--|--|

|                                    |   |                    |  |
|------------------------------------|---|--------------------|--|
|                                    | <p><b>Para el equipo técnico</b></p> <p>15. El Facilitador reforzaría algunas definiciones de importancia, utilizando ejemplos y su experiencia, como se explican en el anexo 04.</p> <p>16. Divididos a los participantes en grupos de 05 personas se plantea el siguiente trabajo grupal llamado "<b>ELABORACIÓN DE MAPA BASE DE MI DISTRITO</b>". En el cual los participantes deben hacer 01 mapa con los requerimientos básicos explicados anteriormente en el anexo 02.</p> <p>17. Cada grupo con un tiempo de 5 minutos, deberán explicar en plenaria, que criterios han tomado para la elaboración del Mapa base de su distrito.</p> <p>18. El Facilitador debe resaltar la importancia de conocer las características de su distrito a detalle y como esto ayudaría a realizar un diagnóstico de los recursos naturales (Diagnóstico), con la finalidad de posteriormente elaborar una Zonificación Ecológica Económica y un Ordenamiento Territorial.</p> |                    |  |
| <b>Refrigerio</b>                  |   |                    |  |
| <p><b>Cierre del módulo II</b></p> | <p><b>Propósito:</b><br/>Realizar el cierre del segundo módulo</p> <p><b>Proceso:</b></p> <ol style="list-style-type: none"> <li>1. El Facilitador hace recordar la fecha y el tema a realizarse en el siguiente módulo.</li> <li>2. El Facilitador agradece la participación de los asistentes y los invita al siguiente Módulo de Capacitación.</li> </ol>  | <p>Facilitador</p> |  |
| <b>Fin del Taller</b>              |   |                    |  |

ANEXO 01

MAPA POLÍTICO DE LA MICROCUENCA DEL RÍO YAUTÁN

ORDENAMIENTO PARTICIPATIVO DEL TERRITORIO Y RECURSOS NATURALES EN LOS ANDES PERUANOS  
MAPA POLITICO DE LA MICROCUENCA DEL YAUTAN





## ANEXO 02

### MAPAS

#### Pasos de cómo elaborar un mapa

Para realizar un mapa comunitario se necesita trabajar paso por paso.

#### Paso 1: Ubicar la comunidad sobre un mapa topográfico.

Los mapas topográficos vienen con una escala predeterminada. Utilizando esta escala se debe hacer la relación para obtener la distancia real por centímetro sobre el mapa.

#### Ejemplos

|           |  |
|-----------|--|
| 1/16,000  | Significa que 1cm va a ser igual a 160 m.          |
| 1/10,000  | Significa que 1cm va a ser igual a 100 m.          |
| 1/20,000  | Significa que 1cm va a ser igual a 200 m.          |
| 1/100,000 | Significa que 1cm va a ser igual a 1,000 m (1 Km). |

La ubicación de la comunidad en el mapa se logra con puntos de referencia existentes y bien identificados en el campo, tales como los ríos, los cerros, los caminos y las viviendas.

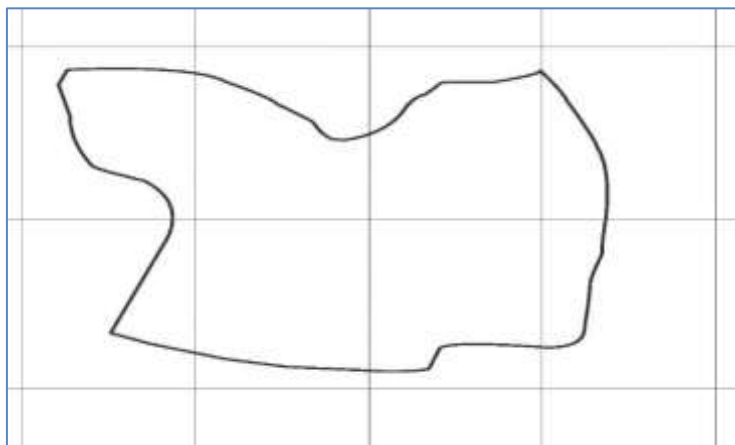
Después de haber identificado estos puntos junto con los participantes, se coloca una hoja de papel cebolla encima del mapa topográfico y se repintan allí los límites de la comunidad (siempre en color negro), los ríos (siempre en color azul) y las vías de comunicación (siempre en rojo). Luego, es fácil contar cuántos cuadros abarcan el territorio de la comunidad.

#### Paso 2: Ampliar el mapa para poder trabajar con más comodidad.

La ampliación del mapa es importante para poder trabajar con más comodidad: No debemos olvidar que se debe colocar en el mapa muchas informaciones y por eso se necesita espacio. Para poder ampliar el croquis de la comunidad que acabamos de hacer, vamos a crear una rejilla de referencia con el marcador negro y utilizando la regla grande. El espacio entre rayas depende de la escala que se necesite.

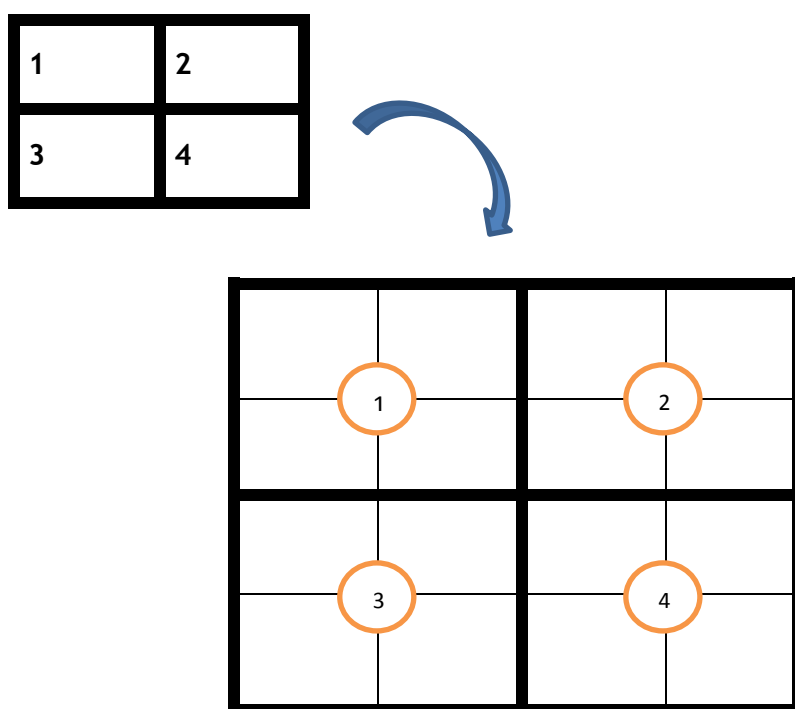
Se recomienda hacer los dibujos primero con lápiz de grafito y luego repintarlos con marcador. Para trabajar con más facilidad se puede escanear y ampliar el mapa. También se puede plastificar para preservarlo.

Al ampliar el mapa, la escala se reduce. Por ejemplo, si ampliamos el mapa de 1/50,000 2 veces, la escala va a ser de 1/ 25,000 en vez de 1/50,000. En el ejemplo, la comunidad está metida en 8 cuadros: 4 horizontales y 2 verticales.



En el ejemplo, la comunidad está metida en 8 cuadros: 4 horizontales y 2 verticales.

Ahora, para la ampliación tenemos que copiar estos cuadros en un papel grande. En el caso que hubieran sido 4 cuadros:



El dibujo ampliado se puede hacer sobre una hoja de papelógrafo, pero es recomendable trabajar con papel cebolla, lo que permite luego sobreponer diferentes informaciones relacionadas con el espacio.

Vamos siempre trabajando con el mismo número de cuadros que abarca la comunidad inicialmente; lo único es que los hacemos más grandes. Esta rejilla se dibuja con lápiz grafito con la ayuda de una regla grande.

El tamaño de los cuadros iniciales se puede multiplicar 2, 3 ó 4 veces, según el nivel de detalle que se quiere lograr.

En caso de tener la posibilidad, se puede obtener el resultado igualmente, con ampliación por medio de fotocopia, ya sea parcialmente o en su totalidad. No es muy costoso, permite ahorrar tiempo, y trabajar después copiando sobre el papel cebolla el montaje obtenido por fotocopia.

*Paso 3: Ubicar los elementos correspondientes al tema del mapa.*

Dibujar a la comunidad, fijándose dónde pasa los límites, los ríos y caminos en nuestro croquis pequeño. Llenar el mapa con las informaciones de la comunidad, dependiendo de lo que se quiere representar. Por ejemplo, se pueden representar: Las viviendas, las fuentes de agua, el uso actual de los suelos, cultivos, zonas de vivienda, zonas forestales, etc. Las parcelas de cada quién, la ubicación de los puntos de conflictos.

Se puede establecer una serie de temas específicos y utilizar un color único por tema (ver más adelante los mapas).

*Paso 4: Poner los 6 elementos básicos para dar lectura a un mapa, descritos anteriormente.*

Existen otras informaciones que pueden ser pertinentes para una mejor comprensión del mapa. Se pueden por ejemplo señalar los colindantes de la comunidad o los nombres de las personas que participaron en su elaboración.

El tamaño de los símbolos en el mapa debe ser exagerado y no proporcional a la realidad, para facilitar la comprensión y lectura del mapa. Si fueran dibujados a escala, serían demasiado pequeños para ser vistos fácilmente.

Debe existir una clara relación entre el objeto representado y el código utilizado. Un río se dibuja convencionalmente por una línea de color azul y de grosor variable según el ancho del río. Asimismo, un bosque será en general representado por una trama de tono verde; las carreteras y caminos por una línea roja; y los límites por una línea negra, ya sea continua o discontinua. Igualmente importante es mantener consistencia en la utilización de la simbología en los mapas, es decir siempre representar los mismos fenómenos con los mismos símbolos y códigos.

**Material utilizado para la realización del mapa de la comunidad.**

- Mapa topográfico del municipio
- Una mesa
- Reglas grandes y pequeñas
- Papelógrafos
- Papel "cebolla"
- Maskingtape
- Tijeras
- Lápices de colores
- Lápices de grafito
- Marcadores permanentes de colores

### ANEXO 03

#### DINAMICA: "¡LA COMUNIDAD MANDA!"

##### I. Objetivo:

Animar al grupo, formar grupos (para el desarrollo del trabajo grupal).

##### II. Desarrollo:

Todos deben estar de pie formando un círculo, el facilitador explica que va a dar diferentes órdenes; y para que sean cumplidas debe decir **siempre** la siguiente consigna: "LA COMUNIDAD MANDA". Ejemplo: " LA COMUNIDAD MANDA que se pongan de pie". Sólo cuando se diga la consigna, la orden debe realizarse. A la persona o personas que se equivocan, se pide que salgan del círculo. El facilitador puede cambiar la consigna; Por ejemplo: "La comunidad dice que se sienten", los que obedecen pierden, ya que la consigna es: " LA COMUNIDAD MANDA". Las órdenes se deben dar rápidamente para que el juego sea ágil.

El juego acaba cuando queda poca gente y se siguen sin problema las órdenes correctas.



##### Recomendaciones:

Para descontrolar a los participantes es bueno decir rápido varias órdenes correctas y luego decir una orden de forma incorrecta, algunos mandatos pueden ser:

- La comunidad manda que se rasquen la cabeza.
- La comunidad manda que saquen la lengua.
- La comunidad manda que se levanten el brazo derecho.
- ¡Que griten!
- Finalmente se piden que todos los participantes vuelvan a formarse en círculo y dice:.... La comunidad manda que se agrupen de seis (06)...el numero dependerá del total de participantes, la idea es que se formen 04 grupos en total.

## ANEXO 04

### EL MAPEO COMUNITARIO

Un mapa comunitario es la representación que la comunidad tiene del territorio.

Los mapas participativos comunitarios es un recurso metodológico que se usa para ayudar a los miembros de una comunidad a graficar visualmente como perciben su territorio y entorno social y ambiental.

Los mapas pueden mostrar la comunidad en su conjunto o un tema específico que requiere más atención, o sea un bosque, un huerto, una plantación forestal o parcelas agrícolas. Los mapas muestran en donde se ubican los recursos, las actividades de hombres, mujeres y ambos, los problemas y las oportunidades. Es fundamental conocer los límites y características de la comunidad involucrada.

#### ¿Quiénes participan del mapeo comunitario?



Estos mapas son elaborados por los habitantes de la misma comunidad por cuanto son ellos que tienen un mejor conocimiento de su territorio, de los recursos, las potencialidades y las limitaciones locales, pero sobre todo de su problemática social.

Es importante que participen en la elaboración del mapa, habitantes de diferentes sectores de la comunidad, hombres y mujeres, jóvenes y ancianos, para tener una diversidad

de visiones sobre los recursos locales.

En efecto, no se trata solamente de levantar objetos geográficos ya existentes y siempre perfectamente visibles, sino también de elementos ocultos o interesantes, y designados por los que conocen los lugares.

#### Importancia del mapeo comunitario

Esta propuesta resulta importante porque permite hacer propuestas de desarrollo local fundamentadas en la realidad, contribuye a la relación escuela-comunidad, genera niveles de confianza, responsabilidad e identidad con el medio local, promueve los valores de cooperación, solidaridad y estrecha los lazos de unión entre los miembros de la comunidad.

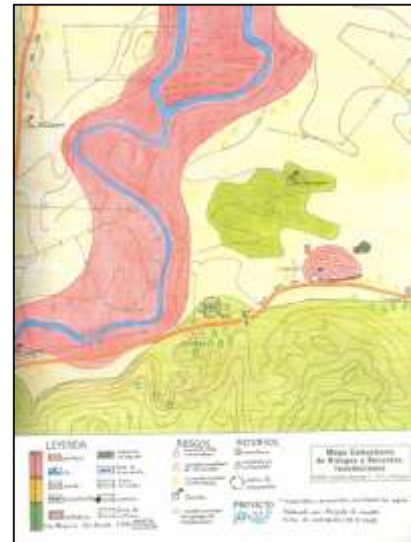
## Tipos de mapas comunitarios

- *Mapas Históricos*

Son aquellos que permiten visualizar el pasado, el presente y el futuro, observar sus cambios tendencias y formas de ocupación más adecuada, además que evidencian las tendencias de ocupación en el tiempo y el espacio, sus distorsiones y formas de readecuar. Se puede visualizar el futuro mediante una matriz

- *Mapas de riesgos*

Es una representación sobre el papel de las características del barrio, tales como ubicación de viviendas u obras de infraestructura que podrían sufrir daño si ocurriera una inundación, terremoto, deslizamiento de tierra o cualquier otro tipo de emergencia, los recursos disponibles.



- *Mapas geográficos en ambientes urbanos y rurales*

Revelan las potencialidades del lugar, permiten planificar su uso, hacen posible la ordenación del territorio, permiten formas de intervención

- *Mapa de ordenamiento comunal*

Producir un mapa que represente el objetivo final visualizado por la comunidad, en cuanto al ordenamiento de los recursos naturales dentro de su área de influencia. Es un documento fundamental para visualizar la planificación de cualquier proyecto que involucre cambios en el manejo de recursos.

- *Mapa de ordenamiento de fincas*

Producir un mapa que represente el objetivo final visualizado por la familia, en cuanto al ordenamiento de su finca. Este mapa es una "visión" de como quisieran ver su finca dentro de, por ejemplo, cinco años. No es un plan realizado por los técnicos. Es un documento fundamental para visualizar la planificación de cambios en el manejo de recursos a nivel de la finca.

## Usos del mapeo comunitario



Se le utiliza para visualizar *como se ordena y utiliza* el espacio local. Para tener una idea del *estado del entorno* socio-ambiental. Para visualizar los *cambios* en el uso de nuestro espacio. Para conocer e identificar los peligros y amenazas que tenemos. Nos permite ubicar donde están las personas vulnerables a estos peligros.

El mapa ofrece a la comunidad y a las autoridades herramientas para tomar decisiones en el momento de la atención también medidas de prevención. Para evaluar el estado de los recursos (abundancia o escasez) y hacer el inventario de los recursos existentes. Conocer la utilización de los recursos. Son una expresión visual de la realidad. También son una herramienta que permite visualizar el análisis de riesgo de una comunidad para un escenario de amenaza específico o integral. Es una herramienta para que otros actores externos conozcan los niveles de riesgo de la comunidad. Sirven para la toma de decisiones al momento de una situación de emergencia. La comparación de escenarios a través del tiempo (mapas a diferentes fechas, evolución del riesgo). Para sensibilizar y conciencia de los riesgos y sus causas dentro de una comunidad Para *planificar como podemos mejorar el uso* y la gestión de nuestro espacio local.



### Ventajas del uso de mapas comunitarios



Ayudan a funcionarios del estado a orientar la formulación de políticas públicas. La población local a menudo es la que mejor conoce las presiones y necesidades presentes y futuras en el uso del espacio. A través de mapas participativos se tiene acceso a esta información y se incorpora a los procesos de planificación de los espacios urbanos y rurales. Contribuyen al fortalecimiento de la autoestima local, al hacer que los miembros de una comunidad se sientan

parte de la solución de sus problemas. Para *revelar tensiones* entre actividades y personas en el uso del espacio. La herramienta de realizar mapas con las comunidades tiene ventajas reconocidas por todas aquellas personas que deben tener un diagnóstico de la situación de una zona.

Esta herramienta permite tener un diálogo con las comunidades acerca de las dificultades que enfrentan: en el mapa se pueden evidenciar los conflictos de intereses (relaciones entre los que viven aguas arriba y los de aguas abajo de un río por ejemplo), y todos aquellos relacionados con conflictos de uso de los recursos naturales (desde la tierra, el suelo). Se parte que un mapa es la representación gráfica y convencional de una parte de un territorio, de esta manera un mapa comunitario es la representación que la comunidad tiene del territorio.

